

Din motive obiective cercetările din punctul „Carieră” nu au putut fi continuate, s-a lucrat numai în punctul denumit „La Tir”. Aici s-a prelungit secțiunea 1 cu încă 20 de m spre răsărit (carourile 15 — 25). Prolungirea secțiunii are drept scop traversarea întregii stațiuni spre a se vedea desfășurarea stratigrafiei și verificarea ipotezei în legătură cu geneza terasei după care aceasta a suferit, la est de vale, o lăsară de la est la vest după formare (fig. 1 și 2). Săpătura a urmărit de asemenea completarea materialului arheologic pentru cunoașterea vestigiilor paleolitice din această stațiune și, implicit, din sudul României. S-a constatat astfel că terasa are o înclinare de la est la vest, iar pe partea dinspre piriu a suferit într-adevăr o lăsară. La data cînd s-a produs erodarea și crearea văii, locuirea își încheiase evoluția. Secțiunea nu a ajuns încă pînă pe culme unde terasa devine plată și se înscrie în sistemul de terase erozive din cîmpia Burnasului.

Situația stratigrafică se prezintă astfel: la suprafață se află un strat de humus în care este înglobată locuirea din prima epocă a fierului ce se îngroașă pe măsură ce crește cota terasei. Sub acesta se află o depunere loessoidă de culoare cafenie închisă, formată din nisip fin și loess, ambele de origine eoliană, mai închisă la culoare la suprafață și mai deschisă în partea inferioară. În aceasta au pătruns gropile de locuire din vremea Hallstattului, influențînd culoarea stratului. În aceste gropi greu de distins din cauza duratei scurte a locuirii, materialele ceramice și chirpicul, precum și oasele de animale sînt puțin numeroase. În partea inferioară a acestui strat se află prima locuire din paleoliticul mijlociu. Sub acesta se află o depunere de culoare gălbui, loessoid nisipoasă, dar mai fină, în care se află cea de a doua locuire și cea mai veche.

Materialul arheologic provenit din locuirea hallstattiană este alcătuit din fragmente ceramice, cele mai multe atipice, oase de animale și chirpic de locuință făcut din pămîntul nisipos local și sfărîmicios.

Din cele două straturi de locuire s-a recoltat un bogat material arheologic din silix, mai numeros în stratul superior. Din prelucrarea sumară și atipică a silixului au rezultat în principal răzuitoare, așchii denticulate, așchii retușate etc. Așa cum reiese și din raportul

prezentat anul trecut este vorba de o locuire de tip levalloiso-musteriană care stă la baza evoluției aurignacianului din Cîmpia Română¹. Această cultură este înrudită tipologic cu materialul din alte așezări ca: Mamaia sat², Gornea din defileul Porțile de Fier³ și din Transilvania din Țara Oașului⁴.

S-au făcut de asemenea unele lucrări de verificare stratigrafică la Vii 1, precum și cercetări de teren. Cu ocazia cercetărilor de teren s-a identificat o nouă așezare aparținînd, probabil, paleoliticului superior, la sud de localitatea Ciuperceni, iar pe malul fostei lunci a Dunării dinainte de îndiguire, în apropiere de locul de confluență cu fostul braț Berceului, pe locul numit „La stîni” s-a identificat o locuire din epoca daco-romană suprapusă de alta din sec. XIV — XV.

LA STATION PALÉOLITHIQUE DE CIUPERCENI, DÉP. DE TELEORMAN RÉSUMÉ

Pendant l'année 1882, à Ciuperceni, les travaux furent déployés dans l'habitat „la Tir”, pour suivant en prolongeant la section I avec 20 m vers l'Est. On a pu constater une inclinaison de la terrasse, d'Est à Ouest. Ont été identifiées deux couches d'habitation, du Hallstatt et du Paléolithique. L'habitat hallstattien appartient à la culture de Basarabi et il est attesté par des cabanes avec les parois en torchis brûlé et de la céramique. La couche paléolithique est formée par deux niveaux déposés dans un sable loessoidé.

La terrasse, qui englobe les deux horizons d'habitat du Paléolithique, fut érodée pendant le Würm tardif, quand tous les dépôts jusqu'au niveau de l'habitat paléolithique, y compris la partie supérieure de celui-ci, furent transportés dans la vallée. L'habitat paléolithique appartient au Moustérien développé sur une technique levalloisienne. Les recherches ont mis en évidence une nouvelle station paléolithique au confluent de la plaine avec l'ancien bras Berceului, au sud de Ciuperceni. Dans son voisinage, sur la place „La stîni” a été identifié un habitat dacique, superposé par un autre des XIV^e — XV^e s.

EXPLICATION DE LA FIGURE

Fig. 1. Ciuperceni — Tir, vue d'ensemble de la I^e section; vue d'ensemble de la II^e section.

¹ V. Boroneanț, I. Vlad, E. Terzea, Th. Neagu, I. Basarab, H. Ciurimaru, T. Postolache, H. Azvadurov, *Materiale*, 10, 1982.

² M. Ciurimaru, Fl. Mogoșanu, Al. Păuneascu, *Pontica*, 5, p. 11 — 28.

³ Fl. Mogoșanu, *Paleoliticul în Banat*, București, 1978, p. 28 — 37.

⁴ M. Bitiri, *Paleoliticul în Țara Oașului*, București, 1982, p. 28 — 44.

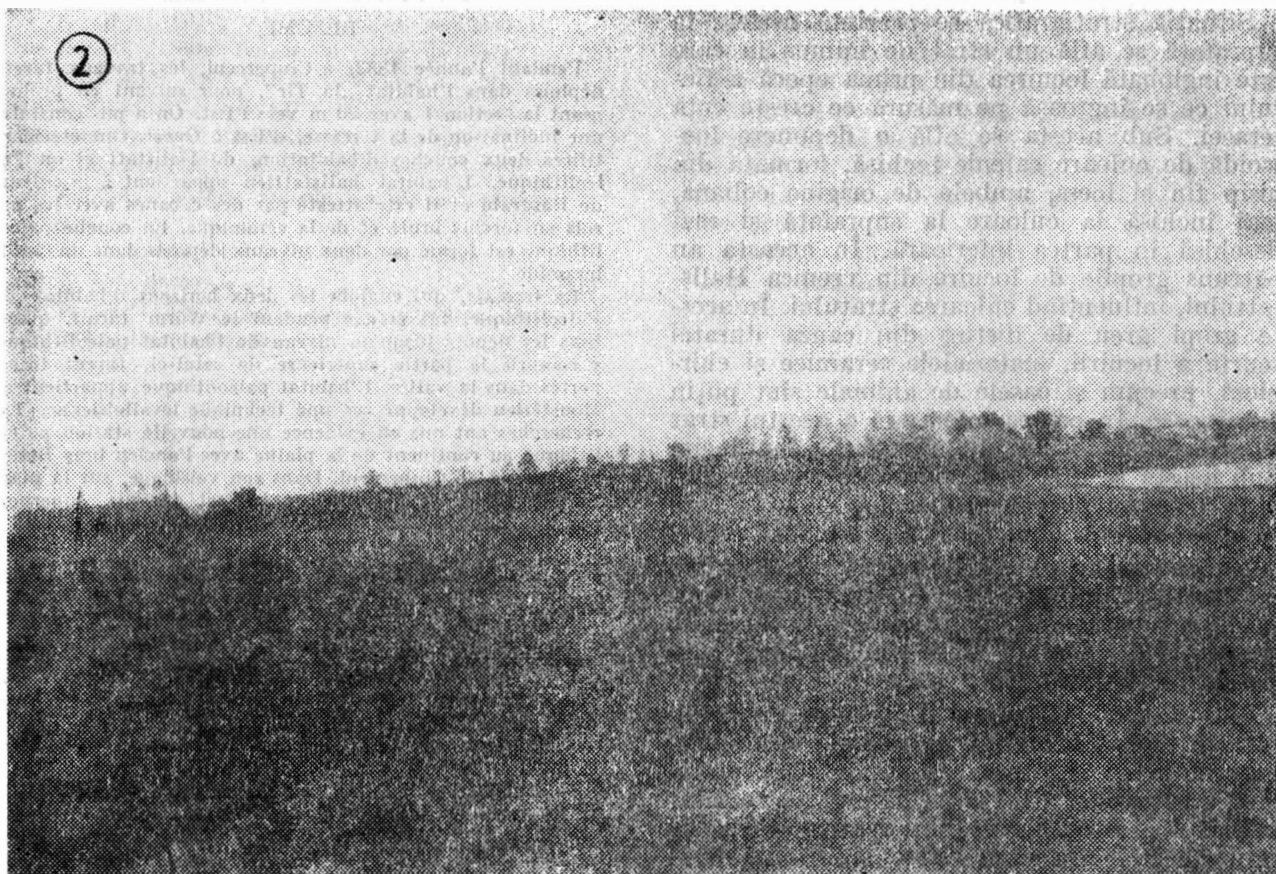


Fig. 1. Ciuperceni — Tir. Secțiunea 1; 2 secțiunea II.